

关于荣昌区明月苑小区1栋5单元增设电梯的公示

荣昌区明月苑小区1栋5单元业主及相关利害关系人：

荣昌区明月苑小区位于荣昌区昌州街道板桥社区，该小区1栋5单元的部分业主申请在该单元增设电梯，现将设计方案及相关资料公示如下：

- 1、荣昌区明月苑小区1栋5单元增设电梯的书面申请。
- 2、荣昌区明月苑小区1栋5单元拟增设电梯现场照片。
- 3、荣昌区明月苑小区1栋5单元拟增设电梯总平面图。
- 4、荣昌区明月苑小区1栋5单元拟增设电梯平、立、剖面图。

公示单位：重庆市荣昌区人民政府昌州街道办事处。

公示时间：2024年7月4日至2024年7月10日。

公示地点：荣昌区明月苑小区1栋5单元大门；重庆市荣昌区人民政府官网（<http://www.rongchang.gov.cn/>）。

若荣昌区明月苑小区1栋5单元业主及相关利害人有意见和建议，请注明身份（单位名称、机构代码证及法定代表人身份证明/个人姓名及身份证复印件）、联系电话和邮寄地址，应在自公示期内或公示期届满后5个工作日内将书面意见、房产证（购房合同）等证明涉及其利害关系材料邮寄或直接提交至重庆市荣昌区人民政府昌州街道办事处413办公室。逾期未提出的，视



为自动放弃权利。

荣昌区明月苑小区1栋5单元业主及相关利害关系人如有异议，可自公示期内或公示期届满后5个工作日内，向重庆市荣昌区人民政府昌州街道办事处413办公室提出书面听证申请，并提交房产证（或购买合同）等证明涉及其利害关系材料。逾期未提出的，视为自动放弃听证权利。

重庆市荣昌区人民政府昌州街道办事处

2024年7月4日

联系电话：61478849，邮编：402460，地址：荣昌区人民政府昌州街道办事处413室。

申请书

荣昌区昌州（街道办事处）：

我们是荣昌区昌州街道海棠一支路88号，银丰明月苑
1栋5单元单元住户，本单元共计8层，共26名业主，专
有部分面积共_____平方米，未被纳入征收范围。

我们依据《重庆市既有住宅增设电梯管理办法》第六条有关申请
的规定，经本单元（楼栋）内专有部分面积占比三分之二以上的
业主且人数占比三分之二以上的业主参与表决，并经参与表决的
专有部分面积占比四分之三以上的业主且参与表决人数占比
四分之三以上的业主同意，特向贵单位申请安装电梯。

特此申请。



2024年4月13日



项目名称：荣昌区银丰明月苑1栋5单元增设电梯工程

地砖

北



1栋5单元

砼

砼

361.45

X=52192.922
Y=-29254.397

新增廊桥

X=52192.922
Y=-29252.197

窗

窗

水泥

1.80
2.90

2.20

地砖

X=52191.122
Y=-29254.397

新增电梯



X=52191.122
Y=-29252.197

360.00

地砖

砼8

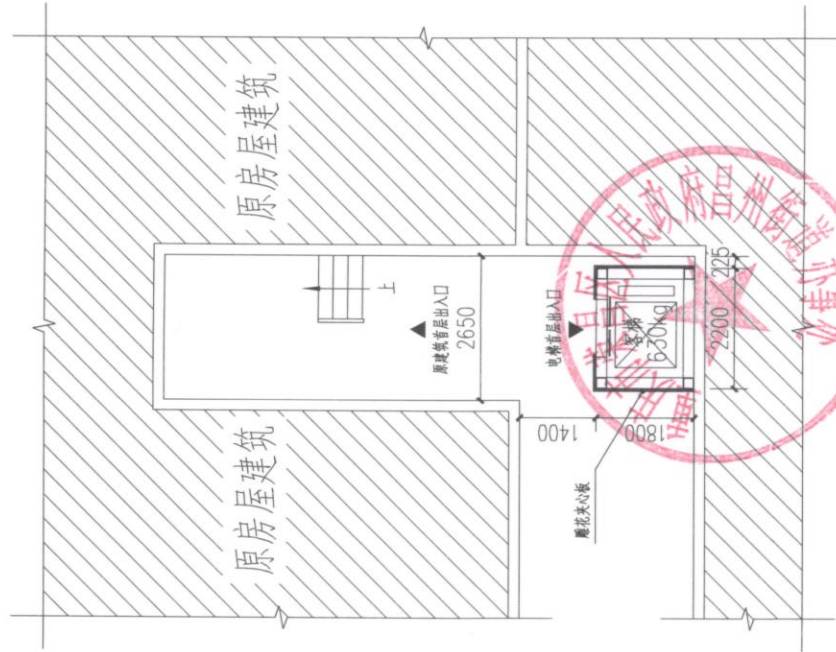
增设电梯总平面示意图

沥

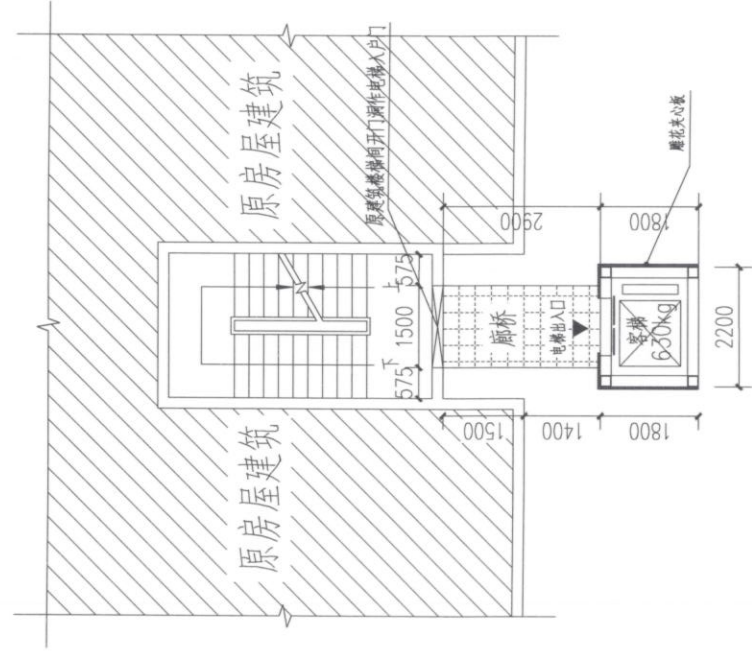
说明：

1. 电梯设备载重为630KG，8层/4站/4门无机房乘客梯。
2. 电梯井道为钢结构井道，基坑为抗渗混凝土基础。
3. 电梯进户方式为：半层进户。停靠楼层为1F、3.5F、5.5F、7.5F。

项目名称：荣昌区银丰明月苑1栋5单元增设电梯方案

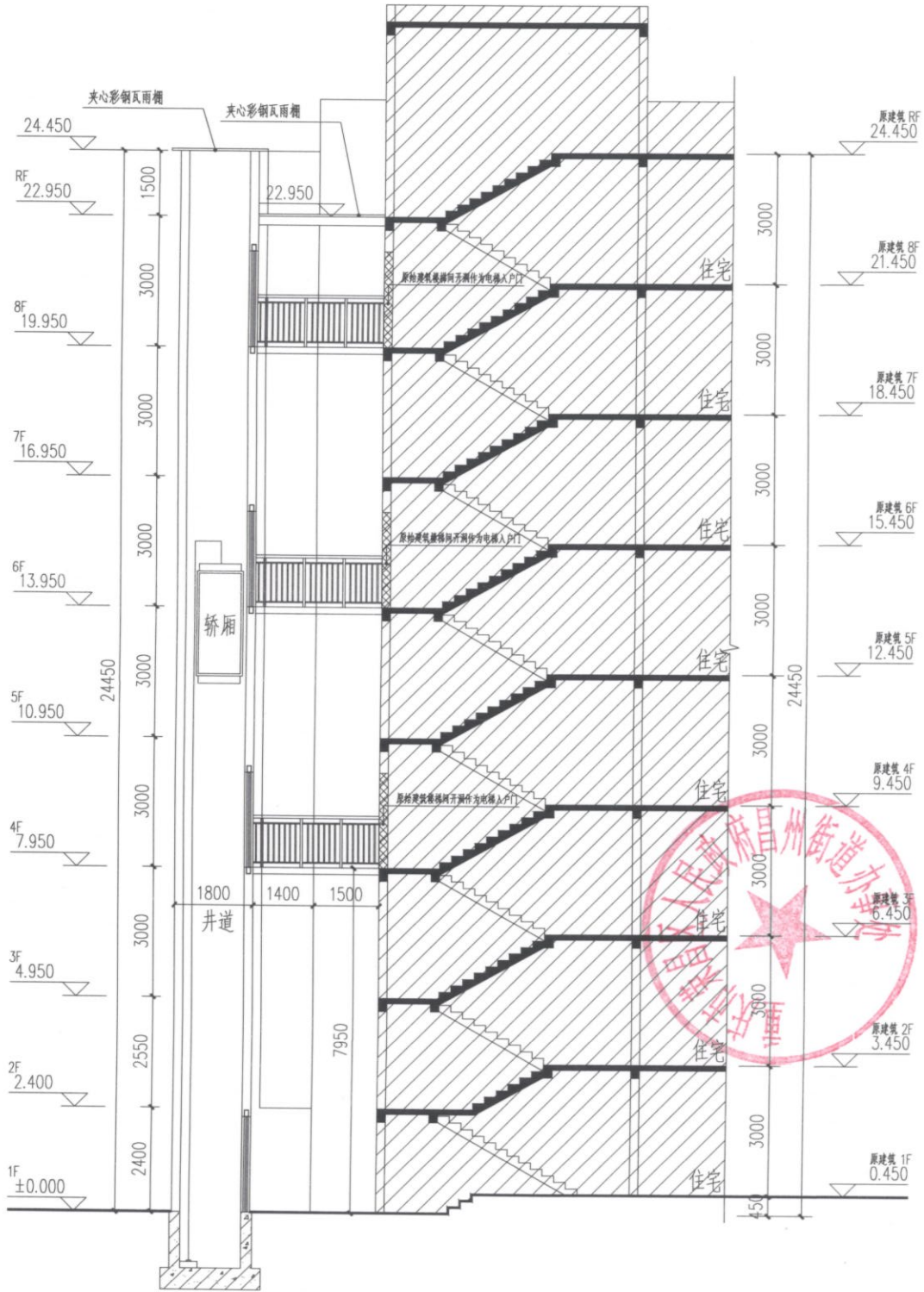


增设电梯一层平面示意图



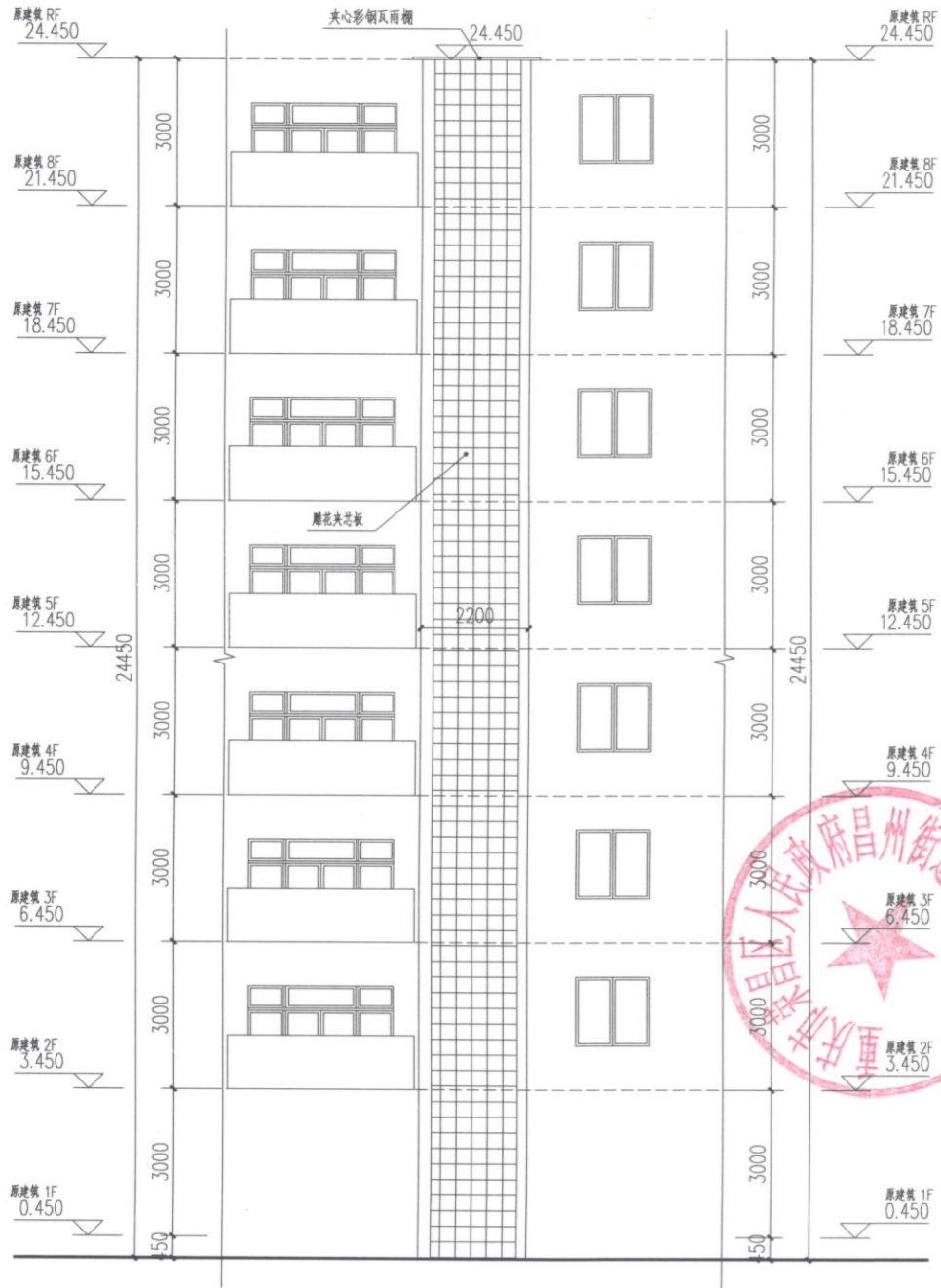
增设电梯标准层平面示意图

项目名称：荣昌区银丰明月苑1栋5单元增设电梯方案



增设电梯剖面示意图

项目名称：荣昌区银丰明月苑1栋5单元增设电梯方案



增设电梯立面示意图